

Руководство по эксплуатации Nokia X2-00

Содержание**Техника безопасности 4****Общая информация 5**

Об устройстве	5
Услуги сети	5
Общая память	6
Коды доступа	6
Обновления программного обеспечения	6
Поддержка	8

Начало работы 8

Клавиши и компоненты	8
Установите аккумулятор	9
Установка SIM-карты	9
Установка карты памяти	10
Включение и выключение	11
Зарядка аккумулятора	11
Дисплей	12
Главный экран	12
Блокировка клавиатуры	13
Антенна GSM	13
Фонарик	14
Аксессуары	14

Вызовы 15

Посылка и прием вызова	15
Громкоговоритель	15
Быстрый набор	15

Ввод текста 16

Режимы ввода текста	16
Обычный ввод текста	16
Режим интеллектуального ввода текста	17

Перемещение по меню 17**Сообщения 17**

Текстовые и мультимедийные сообщения	18
Почта Nokia Messaging	19

Мгновенные сообщения Nokia Messaging	20
--------------------------------------	----

Быстрые сообщения	20
-------------------	----

Звуковые сообщения Nokia Xpress	20
---------------------------------	----

Голосовые сообщения	21
---------------------	----

Параметры сообщений	21
---------------------	----

Контакты 21**Журнал 22****Музыка 22**

Мультимедийный проигрыватель	22
FM-радио	23

Камера и видеозапись 24**Фотографии 25****Параметры 26**

Режимы	26
Сигналы	26
Дисплей	26
Дата и время	26
Используемые сочетания клавиш	27
Синхронизация и резервное копирование	27
Подключение устройств	27
Вызов и телефон	29
Аксессуары	30
Настройка	30
Восстановление стандартных настроек	30

Приложения 30

Будильник	30
Галерея	31
Дополнительно	31
Диктофон	32

Веб/Интернет 32

Подключение к веб-службе	33
--------------------------	----

Посетите Ovi 33

Услуги SIM	33
-------------------	-----------

Советы по охране окружающей среды	33
--	-----------

Экономия энергии	33
------------------	----

Утилизация	34
------------	----

Информация о продукте и сведения о безопасности	34
--	-----------

Алфавитный указатель	42
-----------------------------	-----------

Техника безопасности

Ознакомьтесь с перечисленными ниже правилами техники безопасности. Нарушение этих правил может быть опасным или незаконным. Дополнительная информация приведена в полном руководстве по эксплуатации.

БЕЗОПАСНОЕ ВКЛЮЧЕНИЕ



Не включайте устройство, если его использование запрещено, может вызвать помехи или быть опасным.

БЕЗОПАСНОСТЬ ДОРОЖНОГО ДВИЖЕНИЯ - ПРЕЖДЕ ВСЕГО



Строго соблюдайте местное законодательство. Не держите в руке мобильное устройство за рулем движущегося автомобиля. Помните о том, что безопасность дорожного движения имеет первостепенное значение!

РАДИОПОМЕХИ



Любые мобильные устройства подвержены воздействию радиопомех, которые могут ухудшить качество связи.

ВЫКЛЮЧАЙТЕ В МЕСТАХ, ГДЕ ИСПОЛЬЗОВАНИЕ ЗАПРЕЩЕНО



Соблюдайте все установленные ограничения. Выключайте устройство в самолете, рядом с медицинским оборудованием, в местах хранения топлива, химикатов или взрывоопасных материалов.

ОБРАЩАЙТЕСЬ ТОЛЬКО К КВАЛИФИЦИРОВАННЫМ СПЕЦИАЛИСТАМ



Работы по настройке и ремонту изделия должны проводить только квалифицированные специалисты.

АКСЕССУАРЫ И АККУМУЛЯТОРЫ



Применяйте только рекомендованные для данного телефона аксессуары и аккумуляторы. Не подключайте несовместимые устройства.

ВОДОСТОЙКОСТЬ



Данное устройство не является водонепроницаемым. Оберегайте его от попадания влаги.

Общая информация

Об устройстве

Радиочастотное устройство, описание которого приведено в данном руководстве, предназначено для использования в сети GSM 850, 900, 1800, 1900 МГц .

Дополнительную информацию о сотовых сетях можно получить у поставщика услуг.

В устройстве могут быть запрограммированы закладки и ссылки на узлы сторонних организаций для доступа к ним. Они не относятся к Nokia, и корпорация Nokia не делает никаких заявлений и не принимает на себя никаких обязательств относительно этих узлов. Просматривая эти узлы, необходимо принимать меры предосторожности (в плане защиты и в плане содержимого).

Внимание!

Для работы любых функций устройства (за исключением будильника) требуется, чтобы устройство было включено. Не включайте устройство, если его использование может вызвать помехи или быть опасным.

Пользуясь данным устройством, строго соблюдайте законодательство, местные обычаи, уважайте право на частную жизнь и не нарушайте законных прав других лиц, в том числе авторских прав. Законодательство об охране авторских прав накладывает ограничения на копирование, модификацию и передачу некоторых изображений, мелодий и другого содержимого.

Регулярно создавайте резервные копии (электронные или бумажные) всех важных данных, сохраненных в устройстве.

При подключении другого устройства ознакомьтесь с правилами техники безопасности, приведенными в руководстве по эксплуатации соответствующего устройства. Не подключайте несовместимые устройства.

Изображения в этом руководстве могут отличаться от отображения на дисплее.

Другую важную информацию об устройстве см. в руководстве по эксплуатации.

Услуги сети

Работа устройства возможна только при наличии обслуживания, предоставляемого поставщиком услуг сотовой связи. В некоторых сотовых сетях реализованы не все функции, кроме того, для использования некоторых функций требуется оформление специального соглашения с поставщиком услуг.

Использование сетевых услуг предполагает передачу данных. Уточните сведения о стоимости услуг в домашней сети и при роуминге через другие сети у поставщика услуг. Информацию о тарифах предоставляет поставщик услуг. В некоторых сотовых сетях имеются ограничения на пользование некоторыми функциями данного устройства, для которых требуется поддержка сети, например, поддержка

определенных технологий, таких как протоколы WAP 2.0 (HTTP и SSL), которые запускаются в протоколах TCP/IP, и символов национальных алфавитов.

Поставщик услуг может заблокировать работу некоторых функций устройства. В этом случае эти функции будут отсутствовать в меню. Устройство также может быть специально настроено: изменены названия меню, порядок пунктов меню и значки.

Общая память

Общая память устройства совместно используется различными функциями для хранения информации мультимедийные сообщения (MMS), приложение электронной почты, мгновенные сообщения (чат). При выполнении этих функций объем памяти, доступной для других функций, может уменьшаться. Если в устройстве отображается сообщение о заполнении памяти, удалите часть информации, хранящейся в общей памяти.

Коды доступа

Защитный код предназначен для защиты устройства от несанкционированного использования. Предварительно заданный код — 12345. Код можно изменить, создать новый, а также настроить устройство так, чтобы оно запрашивало код. Храните код в надежном месте отдельно от устройства. Если вы забыли код и устройство заблокировалось, вам придется обратиться в сервисный центр. Это может привести к дополнительным расходам и потере личных данных, хранящихся в устройстве. За дополнительной информацией обратитесь в информационный центр Nokia Care или к уполномоченному дилеру.

Код PIN, предоставляемый с SIM-картой, защищает карту от несанкционированного использования. Код PIN2, предоставляемый с некоторыми SIM-картами, необходим для доступа к определенным услугам. В случае неправильного ввода кода PIN или PIN2 три раза подряд потребуются ввести код PUK или PUK2. При их отсутствии обращайтесь к поставщику услуг.

PIN-код модуля требуется для доступа к информации в защитном модуле SIM-карты. PIN-код подписи требуется для выполнения цифровой подписи. Пароль запрета вызовов необходим при использовании услуги запрета вызовов.

Для настройки параметров защиты и использования кодов доступа в устройстве выберите **Меню > Настройки > Защита**.

Обновления программного обеспечения

Об обновлениях приложений и программного обеспечения устройства

Обновления приложений и программного обеспечения устройства обеспечивают установку новых функций и расширение функциональных возможностей устройства. Обновление программного обеспечения может также улучшить рабочие характеристики устройства.

Перед обновлением программного обеспечения рекомендуется выполнить резервное копирование личных данных.

Внимание!

При установке обновления программного обеспечения использование устройства невозможно (даже для вызова службы экстренной помощи) до завершения установки и перезапуска устройства. Перед принятием установки обновления не забудьте создать резервную копию данных.

Загрузка обновления программного обеспечения может привести к передаче больших объемов данных (услуга сети).

Перед запуском обновления проверьте, что аккумулятор устройства заряжен, или подключите зарядное устройство.

После обновления приложений или программного обеспечения устройства инструкции в руководстве по эксплуатации могут устареть.

Обновление программного обеспечения устройства с помощью компьютера

Для обновления программного обеспечения устройства можно использовать приложение "Обновление ПО Nokia" для компьютеров. Для обновления программного обеспечения устройства необходим совместимый компьютер, широкополосный доступ в Интернет и совместимый кабель USB для передачи данных, позволяющий подключить устройство к компьютеру

Для получения дополнительной информации и загрузки приложения Nokia Software Updater перейдите по адресу www.nokia.com/softwareupdate.

Обновление программного обеспечения по радиоканалу

Поставщик услуг может передавать обновления программного обеспечения устройства по радиоканалу непосредственно на устройство (услуга сети). В некоторых устройствах эта функция не предусмотрена.

Загрузка обновления программного обеспечения может привести к передаче больших объемов данных (услуга сети).

Перед запуском обновления проверьте, что аккумулятор устройства заряжен, или подключите зарядное устройство.

Внимание!

При установке обновления программного обеспечения использование устройства невозможно (даже для вызова службы экстренной помощи) до завершения установки и перезапуска устройства. Перед принятием установки обновления не забудьте создать резервную копию данных.

Запрос на обновление программного обеспечения

- 1 Выберите **Меню > Настройки и Телефон > Обновления тлф.**
- 2 Для отображения текущей версии программного обеспечения и проверки необходимости обновления, выберите **Информация о ПО.**

8 Начало работы

- 3 Выберите **Загрузить ПО** и следуйте инструкциям.
- 4 Если после загрузки установка была отменена, чтобы начать установку, выберите **Установ. обновл. ПО**.

Обновление программного обеспечения занимает несколько минут. При возникновении неполадок при установке обратитесь к поставщику услуг.

Поддержка

Если Вы хотите больше узнать об использовании продукта или не уверены в назначении некоторых функций устройства, откройте страницу www.nokia.com/support или перейдите по адресу www.nokia.mobi/support с мобильного устройства.

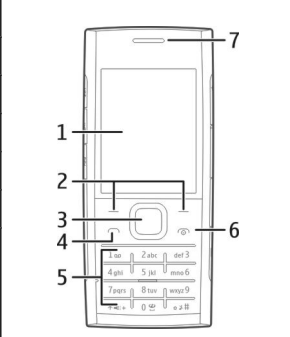
Если это не помогает решить проблему, выполните следующие действия:

- Перезапустите устройство: выключите устройство и извлеките аккумулятор. Примерно через минуту установите аккумулятор на место и включите устройство.
- Восстановите заводские настройки.
- Обновите программное обеспечение устройства.

Если решить проблему не удалось, обратитесь в компанию Nokia за информацией о возможности ремонта. См. www.nokia.com/repair. Перед отправкой устройства в ремонт обязательно создайте резервную копию данных устройства.

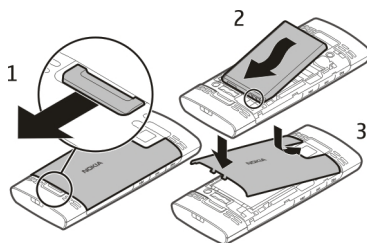
Начало работы

Клавиши и компоненты

1	Дисплей	
2	Клавиши выбора	
3	Клавиша Navi™ (клавиша прокрутки)	
4	Клавиша вызова	
5	Клавиатура	
6	Клавиша разъединения/включения	
7	Динамик	

8	Разъем для подключения гарнитуры	
9	Разъем для подключения зарядного устройства	
10	Порт USB	
11-13	Музыкальные клавиши	
14	Вспышка камеры	
15	Громкоговоритель	
16	Объектив	
17	Клавиши громкости	
18	Разъем для карты памяти	
19	Клавиша съемки	

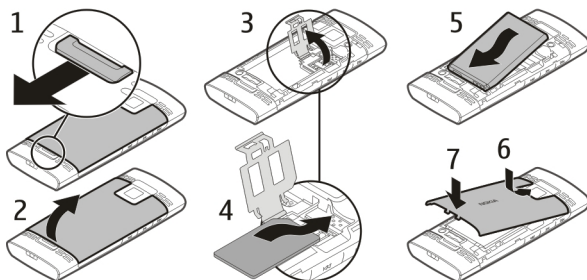
Установите аккумулятор



- 1 Снимите заднюю панель.
- 2 Найдите контакты аккумулятора и установите его.
- 3 Установите заднюю панель.

Установка SIM-карты

Вставляя и вынимая SIM-карту, будьте осторожны: SIM-карту и ее контакты можно повредить, поцарапав или согнув их.



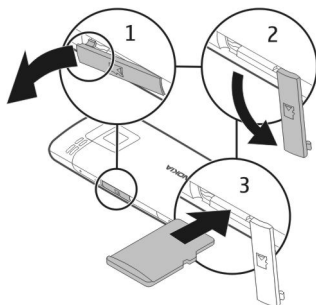
- 1 Снимите заднюю панель и аккумулятор.
- 2 Откройте держатель SIM-карты.
- 3 Установите SIM-карту в держатель контактами вниз.
- 4 Закройте держатель карты.
- 5 Установите аккумулятор и заднюю панель.

Установка карты памяти



Используйте только совместимые карты памяти карты microSD, рекомендованные корпорацией Nokia для данного устройства. Корпорация Nokia придерживается принятых стандартов для карт памяти, однако карты некоторых изготовителей могут быть не полностью совместимы с данным устройством. При использовании несовместимых карт возможно повреждение карты и устройства, а также уничтожение информации, записанной на карте памяти.

Данное устройство поддерживает карты microSD емкостью до 16 Гбайт. Размер одного файла на карте памяти не должен превышать 2 Гб.



- 1 Откройте крышку разъема для карты памяти.
- 2 Отодвиньте крышку в сторону.
- 3 Установите карту памяти в разъем контактами вниз.
- 4 Закройте крышку разъема.

Включение и выключение

Нажмите и удерживайте нажатой клавишу включения.

Зарядка аккумулятора

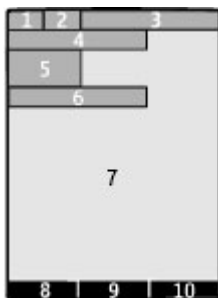
Аккумулятор поставляется частично заряженным. При отображении индикатора низкого заряда выполните следующие действия:



- 1 Включите зарядное устройство в розетку сети питания.
- 2 Подключите зарядное устройство к устройству.
- 3 После отображения индикатора полного заряда отсоедините зарядное устройство, а затем отключите его от розетки.

Необязательно заряжать аккумулятор в течение определенного времени. Устройством можно пользоваться во время зарядки. Если аккумулятор полностью разряжен, пройдет несколько минут до появления на дисплее индикатора уровня заряда аккумулятора или до того, как телефон можно будет использовать для отправки вызовов.

Дисплей



- 1 Уровень сигнала сотовой сети
- 2 Состояние заряда аккумулятора
- 3 Индикаторы
- 4 Название сети или логотип оператора
- 5 Часы
- 6 Дата (только при отключенном главном экране)
- 7 Дисплей
- 8 Функция левой клавиши выбора
- 9 Функция клавиши прокрутки
- 10 Функция правой клавиши выбора

Функции левой и правой клавиш выбора можно изменить. [См. "Используемые сочетания клавиш" с. 27.](#)

Главный экран

На главном экране вы можете создавать закладки на наиболее часто используемые приложения.

Выберите **Меню > Настройки и Дисплей > Режим ожидания.**

Активируйте главный экран

Выберите **Режим ожидания > Включить.**

Организируйте и индивидуально настройте главный экран

Выберите **Настроить экран.**

Выберите клавишу, используемую для активации главного экрана

Выберите **Клавиша реж. ожид..**

Перемещение в режиме ожидания

Выполните прокрутку вверх или вниз в списке и выберите **Выбрать, Обзор** или **Измен..** Стрелки означают, что доступна дополнительная информация.

Остановка навигации

Выберите **Выйти**.

Блокировка клавиатуры

Для включения блокировки клавиатуры и исключения случайных нажатий клавиш выберите **Меню** и нажмите * (в течение трех с половиной секунд).

Для отключения блокировки клавиатуры выберите **Сн. блок.** и нажмите * (в течение полутора секунд). Если защитная блокировка включена, введите защитный код при необходимости.

Для автоматического включения блокировки клавиатуры через заданный интервал времени бездействия устройства, выберите **Меню > Настройки > Телефон > Автоблокир. клав. > Вкл..**

Для ответа на вызов при включенной блокировке клавиатуры нажмите клавишу вызова. После завершения или отклонения вызова блокировка клавиатуры включается автоматически.

При включенной функции блокировки устройства или клавиатуры сохраняется возможность вызова службы экстренной помощи, номер которой запрограммирован в памяти устройства.

Антенна GSM



Устройство может быть оснащено внутренними и внешними антеннами. Не следует без необходимости прикасаться к антенне во время передачи или приема. Прикосновение к антеннам ухудшает качество связи, может привести к нецелесообразному увеличению мощности излучаемого сигнала и сокращению времени работы аккумулятора.

На рисунке область антенны GSM отмечена серым цветом.

Фонарик

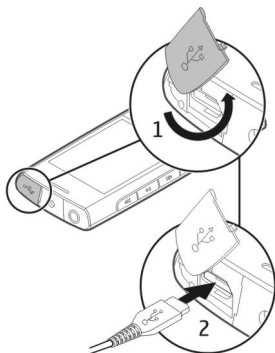
Вспышку камеры можно использовать как фонарик. Чтобы включить или выключить фонарик, на главном экране нажмите и удерживайте *.

Не светите фонариком ни в чьи глаза.

Аксессуары

Подключение кабеля USB

Откройте заглушку разъема USB и подсоедините кабель USB к устройству.



Подключение мини-гарнитуры

Внимание!

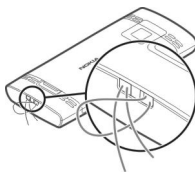
Использование минигарнитуры может снизить чувствительность слуха к внешним звукам. Не пользуйтесь минигарнитурой в ситуациях, создающих угрозу безопасности.

При подключении к разъему AV Nokia внешнего устройства или минигарнитуры, отличных от рекомендованных корпорацией Nokia для данного устройства, уделите особое внимание уровню громкости.

Не подключайте аппаратуру, которая формирует выходной сигнал, так как это может повредить устройство. Не подключайте источники напряжения к разъему AV Nokia.



Прикрепление ремешка



Вызовы

Посылка и прием вызова

Посылка вызова

Введите номер телефона, включая коды страны и зоны, и нажмите клавишу вызова.

Ответ на входящий вызов

Нажмите клавишу вызова.

Отклонение вызова

Нажмите клавишу разъединения.

Настройка громкости

Во время вызова используйте клавиши настройки громкости.

Громкоговоритель

Во время разговора можно использовать громкоговоритель или динамик телефона: выберите **Гр-говор.** или **Телефон**, если эти функции предусмотрены.

Внимание!

Продолжительное прослушивание при большой громкости может привести к повреждению слуха. Слушайте музыку при умеренной громкости и не подносите устройство к уху при включенном громкоговорителе.

Быстрый набор

Назначение номера телефона цифровой клавише

Выберите **Меню > Контакты > Дополнительно > Быстрый набор**, выделите требуемый номер (2–9) и выберите **Задать**. Введите требуемый телефонный номер или выберите **Найти**, а затем — сохраненный контакт.

Включение быстрого набора



Выберите **Меню > Настройки > Вызовы > Быстрый набор > Вкл.**

Выполнение вызова с помощью функции быстрого набора

На главном экране нажмите и удерживайте нажатой соответствующую цифровую клавишу.

Ввод текста

Режимы ввода текста

В устройстве предусмотрено два способа ввода текста (например для написания сообщений): обычный  и интеллектуальный  ввод текста.

Значки **Abc** **abc** и **ABC** обозначают регистр символов. Значок **123** обозначает режим ввода цифр.

Переключение режимов ввода текста

Нажмите и удерживайте нажатой **Функции**. Режим интеллектуального ввода текста предусмотрен не для всех языков.

Переключение между регистрами символов

Нажмите **#**.

Переключение между режимами ввода букв и цифр

Нажмите и удерживайте нажатой клавишу **#**.

Установка языка ввода

Выберите **Функции** > **Дополнительно** > **Язык ввода**.

Обычный ввод текста

Ввод слова

Нажимайте цифровую клавишу (от 2 до 9) до тех пор, пока на дисплее не появится требуемая буква. Набор символов зависит от языка, выбранного для ввода текста. Если очередная буква находится на только что нажатой клавише, дождитесь появления курсора и введите букву.

Ввод наиболее распространенных знаков препинания

Нажимайте клавишу **1**.

Вставка специальных символов

Нажмите клавишу ***** и выберите символ в списке.

Вставка пробела

Нажмите клавишу **0**.

Режим интеллектуального ввода текста

Метод интеллектуального ввода текста основан на использовании встроенного словаря, в который можно добавлять новые слова.

Ввод слова

Нажимайте цифровую клавишу (2–9). Для ввода буквы нажимайте соответствующую ей клавишу один раз.

Подтверждение ввода слова

Выполните прокрутку вправо или нажмите клавишу **0**, чтобы ввести пробел.

Выбор правильного слова

Если предлагается неправильное слово, нажимайте клавишу ***** для выбора необходимого слова в списке.

Добавление слова в словарь

Если после слова появился символ "?", это означает, что введенное слово отсутствует в словаре. Чтобы добавить слово в словарь, выберите **Слово**. Введите слово с помощью обычного метода ввода и выберите **Сохран..**

Ввод составного слова

Введите первую часть слова и выполните прокрутку вправо, чтобы подтвердить его. Введите вторую часть слова и подтвердите ее.

Перемещение по меню

Функции устройства сгруппированы в меню. Здесь описаны не все функции и пункты меню.

В режиме ожидания выберите **Меню** и выберите требуемый пункт меню и вложенного меню.

Выйдите из меню текущего уровня

Выберите **Выйти** или **Назад**.

Вернитесь на главный экран

Нажмите клавишу разъединения.

Измените режим отображения экрана

Выберите **Меню > Функции > Вид главного меню**.

Сообщения

Вы можете отправлять и получать текстовые, мультимедийные и быстрые сообщения. Вы также можете управлять электронной почтой. Услуги передачи

сообщений доступны только в том случае, если они поддерживаются сетью и поставщиком услуг.

Текстовые и мультимедийные сообщения

Можно создать сообщение и дополнительно прикрепить к нему, например, изображение. При прикреплении файла телефон автоматически преобразует текстовое сообщение в мультимедийное.

Сообщения SMS

Устройство поддерживает работу с текстовыми сообщениями длиной более предела, установленного для одинарных сообщений. Более длинные сообщения передаются в двух и более сообщениях. Поставщик услуг может начислять соответствующую оплату. Символы с надстрочными знаками и другими метками, а также символы некоторых языков занимают больше места, уменьшая количество символов, которое можно послать в одном сообщении.

Отображается общее число оставшихся символов и число сообщений, необходимых для их передачи.

Чтобы иметь возможность отправлять сообщения, на устройстве должен храниться номер центра сообщений. Как правило, этот номер задан по умолчанию на SIM-карте.

Чтобы задать номер вручную, сделайте следующее:

- 1 Выберите **Меню > Сообщения > Дополнительно > Парам. сообщ. > Сообщения SMS > Центр сообщений.**
- 2 Введите имя и номер, предоставленные поставщиком услуг.

Сообщения MMS

Мультимедийное сообщение может содержать текст, изображения и видеоклипы и/или аудиоклипы.

Прием и отображение мультимедийных сообщений возможны только в том случае, если устройство поддерживает совместимые функции. Вид сообщения на дисплее зависит от типа принимающего устройства.

Размер сообщений MMS ограничен возможностями сотовой сети. Если вставленное изображение превышает заданное ограничение, устройство позволяет уменьшить его размер так, чтобы его можно было передать в сообщении MMS.

Важное замечание. Сообщения следует открывать с осторожностью. Сообщения могут содержать вредоносное программное обеспечение и другие программные компоненты, которые могут нарушить работу телефона и компьютера.

Для получения информации о доступности услуги обмена мультимедийными сообщениями (MMS) и подписки на эту услугу обратитесь к поставщику услуг.

Создание сообщения

- 1 Выберите **Меню > Сообщения > Новое сообщен..**
- 2 Введите сообщение.
Чтобы вставить специальный знак или символ эмоции, выберите **Функции > Вставить символ**.
Чтобы вложить в сообщение объект, выберите **Функции > Вставить объект**. Сообщение автоматически становится мультимедийным.
- 3 Чтобы добавить получателей, выберите **Передать**, а затем — получателя.
Чтобы ввести номер телефона или почтовый адрес вручную, выберите **Номер/адрес эл. п.**. Введите номер телефона или выберите **Эл. почта**, а затем введите почтовый адрес.
- 4 Выберите **Перед..**

Сообщения MMS обозначаются специальным значком наверху дисплея.

В зависимости от типа сообщения поставщики услуг могут взимать разную плату за его передачу. Более подробную информацию можно получить у поставщика услуг.

Почта Nokia Messaging

Получите доступ к вашим почтовым учетным записям от различных почтовых провайдеров с устройства, для чтения, написания и отправки писем.

Настройка учетной записи почты

Выберите **Меню > Сообщения > Эл. почта**.

Если у вас еще нет почтовой учетной записи, вы можете создать учетную запись Nokia, в которую включен сервис Ovi Mail.

- 1 Выберите **Регистр. в "Почта Ovi"**.
- 2 Следуйте инструкциям.

Чтение и отправка почты

Выберите **Меню > Сообщения > Эл. почта**.

Чтение почты

Выберите письмо и **Открыть**.

Письма с вложениями, например, картинками, отмечаются скрепкой. Некоторые вложения могут быть несовместимы с вашим устройством и не отображаться на нем.

Просмотр вложений

Выберите вложение и **Просмотреть**.

Написание письма

Выберите **Парам.** > **Создать новое.**

Вложение файла в письмо

Выберите **Парам.** > **Вложить файл.**

Отправка письма

Выберите **Отправить.**

Закрытие приложения Почта

Выберите **Выход.**

Мгновенные сообщения Nokia Messaging

С помощью службы обмена мгновенными сообщениями (IM) вы можете общаться с пользователями в режиме онлайн, используя ваше устройство. Вы можете использовать уже существующую учетную запись службы IM, которая поддерживается устройством. Если вы не зарегистрированы в службе IM, вы можете создать учетную запись для поддерживаемой службы с помощью компьютера или вашего устройства. Это меню зависит от службы IM.

Для подключения услуги выберите **Меню** > **Сообщения** > **Дополнительно** > **Чат** и следуйте инструкциям.

Быстрые сообщения

Быстрые сообщения представляют собой текстовые сообщения, которые мгновенно отображаются на дисплее при получении.

Выберите **Меню** > **Сообщения.**

- 1 Выберите **Дополнительно** > **Другие сообщ-я** > **Быстр. сообщение.**
- 2 Введите текст сообщения.
- 3 Выберите **Передать** и контакт.

Звуковые сообщения Nokia Xpress

Удобное создание и передача звуковых сообщений посредством MMS.

Выберите **Меню** > **Сообщения.**

- 1 Выберите **Дополнительно** > **Другие сообщ-я** > **Звуковое сбщ.** Открывается приложение "Диктофон".
- 2 Управляйте записью с помощью значков.

- — Запишите сообщение.
- ⏏ — Приостановка записи,
- — Остановка записи,

3 Выберите **Передать** и контакт.

Голосовые сообщения

Голосовая почта (автоответчик) - это услуга сети, на пользование которой может потребоваться оформление абонентской подписки. Дополнительную информацию можно получить у поставщика услуг.

Вызов голосовой почты

Нажмите и удерживайте нажатой клавишу **1**.

Изменение номера голосовой почты

Выберите **Меню > Сообщения > Дополнительно > Голос. сообщ-я и Номер голос. почты.**

Параметры сообщений

Выберите **Меню > Сообщения и Дополнительно > Парам. сообщ..**

Выберите одну из следующих функций:

Общие параметры — Установка размера шрифта для сообщений и активирование графических значков настройки и отчетов о доставке.


Сообщения SMS — Настройка центров сообщений для текстовых сообщений и SMS.

Сообщения MMS — Разрешение отчетов о доставке, разрешение получения мультимедийных сообщений и рекламы, установка других параметров, связанных с мультимедийными сообщениями.

Служебные сбщ — включение служебных сообщений и установка связанных с ними параметров.

Контакты

Выберите **Меню > Контакты.**

Имена и телефонные номера можно сохранять в памяти устройства и на SIM-карте. В памяти устройства для контактов можно сохранять телефонные номера и текстовые примечания. Имена и номера, сохраненные на SIM-карте, обозначаются значком .

Добавление контакта

Выберите **Добавить новые.**

Добавление сведений о контакте

Убедитесь в том, что используется **Телефон** или **Телефон и SIM**. Выберите **Имена**, выделите имя и выберите **Инф. > Функции > Добавить информ..**

Поиск контакта

Выберите **Имена** и выполните прокрутку списка контактов или введите первые буквы имени.

Копирование контакта в другую память

Выберите **Имена**, выделите контакт и выберите **Функции** > **Дополнительно** > **Скопиров. контакт**. На SIM-карте можно сохранять только один телефонный номер для каждого имени.

Выбор места сохранения контактов, способа их отображения контактов и доступной памяти

Выберите **Дополнительно** > **Настройки**.

Передача визитной карточки

В списке контактов перейдите к контакту и выберите **Функции** > **Дополнительно** > **Виз. карточка**. Вы можете обмениваться визитными карточками с устройствами, поддерживающими стандарт vCard.

Журнал

Чтобы просмотреть информацию о своих звонках, сообщениях, а также данных и событиях синхронизации, выберите **Меню** > **Журнал** и соответствующий вариант.

Примечание: Фактическая стоимость телефонных разговоров и услуг, начисляемая абоненту местным поставщиком услуг, может изменяться в зависимости от характеристик сети, способа округления при выставлении счета, налоговых ставок и прочих факторов.

Музыка

Мультимедийный проигрыватель

Устройство включает мультимедийный проигрыватель для воспроизведения композиций или других аудиофайлов в форматах MP3 или AAC.

Внимание!

Продолжительное прослушивание при большой громкости может привести к повреждению слуха. Слушайте музыку при умеренной громкости и не подносите устройство к уху при включенном громкоговорителе.

Выберите **Меню** > **Музыка** > **Моя музыка** > **Откр. MM-проигр..**

Для управления мультимедийным проигрывателем используются клавиши мультимедийного проигрывателя или виртуальные клавиши на дисплее.

Начало или приостановка воспроизведения

Нажмите **▶▶**.

Переход на начало воспроизводимой песни

Нажмите **◀◀**.

Переход к предыдущей песне

Дважды нажмите **◀◀**.

Переход к следующей песне

Нажмите **▶▶**.

Перемотка назад или вперед текущей песни

Нажмите и удерживайте нажатой клавишу **◀◀** или **▶▶**.

Настройка громкости

Используйте клавиши регулировки громкости.

Выключение или включение звука мультимедийного проигрывателя

Нажмите **#**.

Перевод мультимедийного проигрывателя в фоновый режим

Нажмите клавишу разъединения.

Закрытие мультимедийного проигрывателя

Нажмите и удерживайте нажатой клавишу разъединения.

FM-радио

Ваше устройство поддерживает Nokia XpressRadio, что позволяет вам прослушивать радиостанции через встроенную антенну.

Внимание!

Продолжительное прослушивание при большой громкости может привести к повреждению слуха. Слушайте музыку при умеренной громкости и не подносите устройство к уху при включенном громкоговорителе.

Выберите **Меню > Музыка > Радио**.

Автоматический поиск доступных станций

Выберите **Функции > Поиск всех станций**. Для лучшего результата, проводите поиск вне помещений или рядом с окном.

Автоматическое переключение на частоту с лучшим приемом

Проверьте, активна ли функция RDS. Выберите **Функции > Настройки > RDS**.

Выберите **Автовыбор частоты**.

Поиск соседней радиостанции

Нажмите и удерживайте нажатой клавишу прокрутки влево или вправо.

Сохранение радиостанции

Настройтесь на необходимую радиостанцию и выберите **Функции > Сохранить станцию**.

Переключение между сохраненными радиостанциями

Для переключения между станциями выполните прокрутку вверх или вниз или нажмите цифровую клавишу, соответствующую местоположению в памяти необходимой радиостанции.

Настройка громкости

Используйте клавиши настройки громкости.

Прслушивание через гарнитуру или динамик

Выберите **Функции > Дополнительно > Воспроизведение**.

Прслушивание радио в фоновом режиме

Нажмите клавишу разъединения.

Закрытие радио

Нажмите и удерживайте нажатой клавишу разъединения.

Камера и видеозапись

Устройство обеспечивает съемку изображений с разрешением 2592 x 1944 пикселей.

Режим камеры

Включение камеры

На главном экране нажмите клавишу съемки и не отпускайте.

Увеличение или уменьшение масштаба

Выполните прокрутку вверх или вниз.

Фотосъемка

Нажмите клавишу съемки.

Установка режима предварительного просмотра и его продолжительности

Выберите **Функции > Настройки > Время просм. фото**.

Для включения автотаймера выберите **Функции** и необходимую функцию.

Режим видеосъемки

Включение видеокамеры

Нажмите клавишу съемки и не отпускайте, прокрутите вправо.

Запись видеоклипа

Нажмите клавишу съемки.

Переключение между режимами камеры и видеосъемки

В режиме камеры или видеосъемки выполните прокрутку влево или вправо.

Фотографии

Просматривайте изображения и воспроизводите видеоклипы с помощью приложения "Фотографии".

Выберите **Меню > Фото**.

Выберите одну из следующих функций:

Мои фото — просмотр эскизов изображений. Изображения можно упорядочить по дате, имени или размеру.

Времен. шкала — просмотр изображений в порядке съемки.

Мои альбомы — сортировка изображений по альбомам. Можно создавать, переименовывать и удалять альбомы. При удалении альбома изображения в нем не удаляются из памяти.

Возможно, вы не сможете просматривать, использовать или редактировать фотографии в необработанном виде.

Поворот изображения

Выберите **Функции > Ландшафтный реж. или Портретный режим**.

Просмотр слайд-шоу

При показе слайд-шоу используются изображения текущей выбранной папки или альбома.

- 1 Выберите **Мои фото, Времен. шкала** или **Мои альбомы**.
- 2 Выберите **Функции > Слайдшоу**.
- 3 Выберите **Начать слайд-шоу**.

Изменение изображений

Изображения можно поворачивать, отражать, обрезать, а также настраивать их яркость, контрастность и цвета.

- 1 Выберите изображение в категории Мои фото, Времен. шкала или Мои альбомы.
- 2 Выберите **Функции** > **Изм. фотографию**.
- 3 Выберите опцию редактирования и используйте скроллинг, чтобы изменять параметры и значения.

Параметры

Режимы

Ждете звонка, но не можете использовать звонок? Есть ряд групп параметров, называемых профилями, которые можно настроить с использованием мелодий звонка для различных обстоятельств и условий использования устройства.

Выберите **Меню** > **Настройки** > **Режимы**.

Выберите необходимый профиль и одну из следующих функций:

Включить — Активировать профиль.

Конфигурация — Изменить параметры профиля.

Временный — Установите профиль как активный до определенного времени. Когда срок действия профиля истекает, становится активным предыдущий профиль, для которого не задано ограничение по времени.

Сигналы

Это меню предназначено для изменения параметров сигналов активного режима.

Выберите **Меню** > **Настройки** > **Сигналы**. Те же настройки содержатся в меню **Режимы**.

Дисплей

Выберите **Меню** > **Настройки** > **Дисплей**.

Вы можете просматривать или изменять фоновый рисунок, размер шрифта или другие параметры дисплея.

Дата и время

Выберите **Меню** > **Настройки** > **Дата и время**.

Установка даты и времени

Выберите **Настр. даты и врем..**

Установка формата даты и времени

Выберите **Форм.даты/времени**.

Автоматическое обновления времени и даты в соответствии с часовым поясом

Выберите **Коррекция времени (услуга сети)**.

Используемые сочетания клавиш

Меню быстрого доступа служит для обращения к часто используемым функциям телефона.

Выберите **Меню > Настройки > Быстрый доступ**.

Назначение функций телефона клавишам выбора

Выберите **Прав. клав. выбора** или **Левая клав. выбора** и функцию из списка.

Выбор функции быстрого доступа для клавиши прокрутки

Выберите **Джойстик**. Выделите требуемое направление, выберите **Измен. или Задать** и выберите функцию в списке.

Синхронизация и резервное копирование

Выберите **Меню > Настройки > Синхр./р. копир..**

Выберите одну из следующих функций:

Синхрониз. с Ovi — Синхронизация личных данных с Ovi. Перед началом синхронизации необходимо настроить учетную запись Nokia. Выберите **Подключить**, чтобы запустить интерактивный помощник по процессу синхронизации данных. Доступность этой опции может меняться.

Синхр. с серв. — синхронизация или копирование выбранных данных между устройством и сетевым сервером (услуга сети).

Замена телеф. — Синхронизация или копирование выбранных данных, таких как контакты, записи календаря, заметки и сообщения, между вашим устройством и другим устройством.

Создать копию — резервное копирование выбранных данных.

Восст. из копии — восстановление данных резервной копии. Для просмотра сведений о файле резервной копии выберите **Функции > Информация**.

Подключение устройств

Ряд функций вашего телефона позволяет подключаться к другим устройствам для приема и передачи данных.

Технология беспроводной связи Bluetooth

Технология беспроводной связи Bluetooth обеспечивает связь с другими совместимыми устройствами Bluetooth, расположенными в радиусе 10 м, посредством радиоволн.

Данное устройство совместимо с устройствами Bluetooth версии 2.1 + EDR и поддерживает следующие профили Bluetooth: общий доступ, сетевой доступ, управление, hands-free, гарнитура, push-объект, передача файлов, удаленный доступ к сети, доступ по SIM-карте и серийный порт. Для обеспечения совместимости устройств Bluetooth используйте аксессуары, рекомендованные корпорацией Nokia для данного устройства. Информацию о совместимости данного устройства с другими устройствами можно получить у изготовителей этих устройств.


При работе функции Bluetooth расходуется дополнительная энергия аккумулятора, поэтому время работы устройства сокращается.

Когда в беспроводном устройстве включен режим удаленного доступа к SIM-карте, для отправки и приема вызовов можно использовать только совместимый подключенный аксессуар, например, автомобильный комплект.

В этом режиме беспроводное устройство не позволяет отправлять вызовы, за исключением вызовов службы экстренной помощи, номера которой запрограммированы в устройстве.

Для отправки вызовов необходимо выйти из режима удаленного доступа к SIM-карте. Если включена функция блокировки устройства, введите код блокировки и разблокируйте устройство.

Включение канала связи Bluetooth

- 1 Выберите **Меню > Настройки > Подкл.устройств > Bluetooth**.
- 2 Выберите **Имя моего телефона** и введите имя устройства.
- 3 Для включения функции Bluetooth выберите **Bluetooth > Вкл.** Значок  указывает на активность связи Bluetooth.
- 4 Для подключения к устройству аудиоаксессуаров выберите **Подкл. аудиоаксес. и аксессуар**.
- 5 Для сопряжения устройства с любым другим устройством Bluetooth, находящимся в зоне доступа, выберите **Сопряженн. устр-ва > Новое устройство**.
- 6 Выделите найденное устройство и выберите **Добав..**
- 7 Введите код доступа (до 16 символов) на устройстве и разрешите подключение на другом устройстве Bluetooth.

Наиболее надежный способ избежать проникновения вредоносного программного обеспечения - работа в скрытом режиме. Не принимайте вызов по

каналу Bluetooth из ненадежных источников. Либо выключите функцию Bluetooth. Это не влияет на работу других функций устройства.

Подключение компьютера к Интернету

Технологию беспроводной связи можно использовать для подключения совместимого компьютера к Интернету. Необходимо, чтобы устройство было подключено Интернету (услуга сети), и компьютер должен поддерживать технологию беспроводной связи Bluetooth. После подключения к услуге устройства "точка доступа к сети" (NAP) и сопряжения с компьютером устройство автоматически устанавливает соединение с Интернетом в режиме пакетной передачи данных.

Пакетные данные

Технология GPRS (служба пакетной передачи данных через радиointерфейс) позволяет использовать мобильный телефон для передачи и приема данных через сеть с использованием Интернет-протокола (IP).

Чтобы определить порядок использования услуги, выберите **Меню > Настройки > Подкл.устройств > Пакетные данные > Пакетное подкл.** и одну из следующих функций.

По требованию — Установка соединения в режиме пакетной передачи, когда это требуется приложению. Соединение закрывается при выходе из приложения.

Постоянн. доступ — Автоматическое подключение к сети пакетной передачи данных при включении телефона.

Телефон можно использовать в качестве модема, подключив его к совместимому компьютеру с помощью функции Bluetooth. Подробнее – см. документацию к пакету Nokia PC Suite.

Вызов и телефон

Выберите **Меню > Настройки > Вызовы**.

Переадресация входящих вызовов

Выберите **Переадресация (услуга сети)**. Более подробную информацию можно получить у поставщика услуг.

Автоматический повторный набор (десять раз) после неудачной попытки

Выберите **Повторный набор > Вкл.**

Получение уведомления о входящих вызовах во время разговора

Выберите **Ожидающий вызов > Включить (услуга сети)**.

Отображение или скрытие своего номера на дисплее телефона вызываемого абонента

Выберите **Перед. своего ном. (услуга сети)**.

Выберите **Меню** > **Настройки** > **Телефон**.

Установка языка для отображения текста

Выберите **Языков. настройки** > **Язык дисплея**.

Аксессуары

Это пункт меню доступен только при подключении к устройству совместимых аксессуаров.

Выберите **Меню** > **Настройки** > **Аксессуары**. Выберите аксессуар и, в зависимости от аксессуара, выберите одну из функций.

Настройка

В устройстве можно настроить параметры, которые требуются для определенных услуг. Эти параметры может, в частности, передать поставщик услуг.

Выберите **Меню** > **Настройки** и **Конфигурация**.

Выберите одну из следующих функций:

Стд пар. конфигур. — - просмотр списка поставщиков услуг, сохраненного в устройстве, и установка поставщика услуг по умолчанию;

Стд набор(все прил.) — - активизация параметров конфигурации по умолчанию для поддерживаемых приложений;

Предпочт. т/д — - просмотр сохраненных точек доступа;

Личные параметры — - добавление, активизация или удаление новых личных учетных записей для различных услуг. Для добавления новой личной учетной записи выберите **Добав.** или **Функции** > **Добавить новые**. Выберите тип услуги и введите требуемые данные. Для активизации личной учетной записи выделите ее и выберите **Функции** > **Включить**.

Восстановление стандартных настроек

Для восстановления заводских настроек телефона выберите **Меню** > **Настройки** > **Восст.стнд.настр.** и одну из следующих функций:

Только настройки — Сброс всех предпочтительных параметров без удаления персональных данных.

Все — Сброс всех предпочтительных параметров и удаление всех персональных данных, например контактов, сообщений, мультимедийных файлов и ключей активизации.

Приложения

Будильник

Можно установить сигнал будильника на определенное время.

Установка времени сигнала

- 1 Выберите **Меню** > **Приложения** > **Будильник**.
- 2 Введите время сигнала будильника.
- 3 Для повтора будильника по выбранным дням недели, выберите **Повтор:** > **Вкл.** и дни.
- 4 Выберите мелодию сигнала. Если в качестве сигнала будильника выбран радиоприемник, к устройству необходимо подключить мини-гарнитуру.
- 5 Установите длительность и период повтора, затем выберите **Сохран..**

Отключение сигнала

Выберите **Стоп**. Если сигнал звучит в течение минуты или если выбрано **Повтор**, сигнал останавливается на время периода повтора, после чего возобновляется.

Галерея

С помощью приложения "Галерея" можно управлять изображениями, видеоклипами и музыкальными файлами.

Просмотр содержимого галереи

Выберите **Меню** > **Приложения** > **Галерея**.

Загрузка изображения или видеоклипа на сайт веб-службы при просмотре файла

Выберите **Передать** > **Загр. в Интернет** и требуемую службу передачи.

Дополнительно

В устройстве могут содержаться некоторые игры и приложения Java™, специально предназначенные для данного устройства.

Выберите **Меню** > **Приложения** > **Дополнительно**.

Запуск игры или приложения

Выберите **Игры**, **Коллекция** или **Карта памяти**, а затем — игру или приложение.

Просмотр объема памяти, доступной для установки игр и приложений

Выберите **Функции** > **Состояние памяти**.

Загрузка игры или приложения

Выберите **Функции** > **Загрузка** > **Загрузка игр** или **Загрузка прилож..**

Устройство поддерживает приложения Java J2ME™. Перед загрузкой приложения необходимо убедиться в том, что оно совместимо с данным устройством.

Важное замечание. Устанавливайте и используйте приложения и другое программное обеспечение только из надежных источников, например, приложения, отмеченные знаком Symbian Signed или прошедшие тестирование Java Verified™.

Загруженные сообщения можно сохранять в папке Галерея, а не в папке Приложения.

Диктофон

Выберите **Меню > Приложения > Диктофон.**

Начало записи

Выберите значок записи.

Начало записи во время вызова

Выберите **Функции > Дополнительно > Записать.** При записи телефонного разговора держите телефон в обычном положении рядом с ухом. Запись сохраняется в папке Аудиозаписи приложения Галерея.

Прослушивание последней записи

Выберите **Функции > Воспр. последний.**

Отправка последней записи в мультимедийном сообщении

Выберите **Функции > Перед. посл. запись.**

Веб/Интернет

Встроенный в телефон браузер обеспечивает доступ к различным услугам в сети Интернет для мобильных устройств. Вид веб-страниц зависит от размера дисплея. Телефон позволяет просмотреть не все элементы веб-страниц.

В зависимости от вашего телефона функция просмотра веб-страниц в меню может называться Веб или Интернет, далее именуемая Веб.

Важное замечание. Пользуйтесь только услугами, заслуживающими доверия, которые предоставляют надежную защиту от вредоносного программного обеспечения.

Сведения о предоставлении этих услуг, информацию о ценах, а также дополнительные инструкции можно получить у поставщика услуг.

Параметры конфигурации, необходимые для просмотра сетевых страниц, можно получить в сообщении с параметрами конфигурации от поставщика услуг.

Подключение к веб-службе

Выберите Меню > Интернет > Дом. страница. Или на главном экране нажмите и удерживайте нажатой клавишу **0**.

После подключения к службе можно начать просматривать ее страницы. Функциональное назначение клавиш устройства может различаться для различных служб. Следуйте инструкциям на дисплее. Дополнительную информацию можно получить у поставщика услуг.

Посетите Ovi

ovi Ovi содержит услуги, предоставляемые корпорацией Nokia. С помощью Ovi можно создавать учетные записи электронной почты, обмениваться изображениями и видеоклипами с друзьями и членами семьи, планировать путешествия и просматривать местоположения на картах, загружать игры, приложения, видеоклипы и мелодии звонка на устройство, а также приобретать музыкальные композиции. Набор услуг и их доступность зависит от региона. Не все языки поддерживаются.

Для доступа к услугам Ovi перейдите на сайт www.ovi.com и зарегистрируйте свою учетную запись Nokia.

Дополнительные сведения об использовании услуг см. на страницах справки соответствующих услуг.

Услуги SIM

На SIM-карте могут быть предусмотрены дополнительные услуги. Это меню выводится на дисплей только в том случае, если оно поддерживается SIM-картой. Название и содержание этого меню полностью определяется набором доступных услуг.

Советы по охране окружающей среды



Экономия энергии

Заряжать аккумулятор не потребуется слишком часто, если выполнить следующее (если применимо к вашему устройству).

- Закрывать и отключить неиспользуемые приложения и соединения, например соединение Bluetooth.

- Уменьшить яркость экрана.
- Настроить устройство на переход в энергосберегающий режим по истечении минимального периода бездействия, заданного для устройства.
- Отключить ненужные звуки, такие как сигналы нажатия клавиш.

Утилизация

Материал, используемый в данном устройстве, может подвергаться вторичной переработке для экономии энергетических ресурсов. Информацию по утилизации старых изделий Nokia см. по адресу www.nokia.com/werecycle или при просмотре на мобильном устройстве по адресу www.nokia.mobi/werecycle.

Утилизируйте упаковку и руководства пользователей согласно местным правилам по утилизации.



Знак перерезанного мусорного контейнера на изделии, аккумуляторе, в документации или на упаковке означает, что по окончании срока службы все электрические и электронные изделия, батареи и аккумуляторы подлежат отдельной утилизации. Это требование применяется в странах ЕС. Не уничтожайте эти изделия вместе с неотсортированными городскими отходами. Дополнительную информацию о настройках устройства, способствующих защите окружающей среды, см. по адресу www.nokia.com/ecodeclaration.

Информация о продукте и сведения о безопасности

Аксессуары

Внимание!

Пользуйтесь только такими аккумуляторами, зарядными устройствами и аксессуарами, которые рекомендованы корпорацией Nokia для подключения к данной модели устройства. Применение любых других аксессуаров может привести к аннулированию гарантий и сертификатов и может быть опасным. В частности, применение других зарядных устройств и аккумуляторов может создавать угрозу пожара, взрыва, утечки или других опасностей.

По вопросам приобретения рекомендованных аксессуаров обращайтесь к дилеру. Отсоединяя кабель питания аксессуара, держитесь за вилку, а не за шнур.

Аккумулятор

Информация об аккумуляторах и зарядных устройствах

Данное устройство рассчитано на питание от аккумулятора. Для подключения к данному устройству предназначен аккумулятор BL-4C. Nokia может производить дополнительные модели аккумуляторов для этого устройства. Для подключения к данному устройству предназначены следующие зарядные устройства: AC-3. Точный номер модели зарядного устройства зависит от типа штекера. Используются следующие идентификаторы штекеров: E, EB, X, AR, U, A, C, K и UB.

Аккумулятор можно заряжать и разряжать сотни раз, однако при этом он постепенно изнашивается. При значительном сокращении продолжительности работы в режиме разговора и в режиме ожидания следует заменить аккумулятор. Пользуйтесь только рекомендованными Nokia к использованию аккумуляторами и зарядными устройствами, предназначенными для подключения к данной модели устройства.

Если аккумулятор используется впервые или аккумулятор длительное время не использовался, перед началом зарядки, возможно, потребуется подключить зарядное устройство, затем отключить и вновь подключить зарядное устройство. Если аккумулятор полностью разряжен, пройдет несколько минут до появления на дисплее индикатора уровня заряда аккумулятора или до того, как телефон можно будет использовать для отправки вызовов.

Безопасное извлечение. Перед отсоединением аккумулятора обязательно выключите устройство и отсоедините его от зарядного устройства.

Правильная зарядка. Неиспользуемое зарядное устройство следует отключать от источника питания и от устройства. Не оставляйте полностью заряженный аккумулятор подключенным к зарядному устройству, поскольку избыточный заряд может сократить срок службы аккумулятора. Если полностью заряженный аккумулятор не используется, он постепенно разряжается.

Избегайте слишком высоких и слишком низких температур. Аккумулятор следует хранить при температуре 15°C...25 °C. Слишком высокая и слишком низкая температура приводит к снижению емкости и срока службы аккумулятора. Чрезмерно нагретый или охлажденный аккумулятор может стать причиной временной неработоспособности устройства. Характеристики аккумуляторов существенно ухудшаются при температуре ниже 0 °C.

Оберегайте от короткого замыкания. Случайное короткое замыкание может произойти, если какой-либо металлический предмет, например, монета, скрепка или ручка, замыкает накоротко плюсовой и минусовой выводы аккумулятора (которые выглядят как металлические полоски на его поверхности). Это может произойти, например, если запасной аккумулятор находится в кармане или бумажнике. Короткое замыкание выводов может стать причиной повреждения аккумулятора либо предмета, вызвавшего замыкание.

Утилизация. Не уничтожайте аккумуляторы путем сжигания, так как они могут взорваться. Утилизация отслуживших аккумуляторов осуществляется в соответствии с местным законодательством. По возможности выполните утилизацию. Запрещается выбрасывать аккумуляторы вместе с бытовым мусором.

Утечка. Запрещается разбирать, разрезать, открывать, разрушать, сгибать, прокалывать или вскрывать батарейки и аккумуляторы. В случае протечки аккумулятора не допускайте попадания жидкости на кожу или в глаза. Если это уже произошло, немедленно промойте кожу или глаза водой или обратитесь за медицинской помощью.

Повреждение. Запрещается изменять, перерабатывать, пытаться вставлять посторонние предметы в аккумулятор, подвергать его воздействию или погружать в воду или другие жидкости. Аккумуляторы могут взрываться при повреждении.

Правильная эксплуатация. Аккумуляторы следует использовать только по их прямому назначению. Применение аккумуляторов, отличных от рекомендованных, может привести, например, к пожару или взрыву. В случае падения устройства или аккумулятора (особенно на твердую поверхность) и возможной неисправности аккумулятора, перед продолжением его эксплуатации обратитесь в сервисный центр. Не используйте неисправные зарядные устройства и аккумуляторы. Храните аккумулятор в недоступном для детей месте.

Проверка подлинности аккумуляторов Nokia

В целях безопасности пользуйтесь только фирменными аккумуляторами Nokia. Во избежание подделок фирменных аккумуляторов Nokia приобретайте аккумуляторы у дилера или в уполномоченном сервисном центре Nokia и для проверки голограммы выполняйте следующие действия.

Проверка голограммы

- 1 На голограмме под одним углом виден символ Nokia "протяните друг другу руки", а под другим углом – логотип Nokia Original Enhancements.



- 2 При наклоне голограммы влево, вправо, вниз и вверх от логотипа на каждой стороне появляются одна, две, три или четыре точки соответственно.



Выполнение указанных шагов проверки не дает абсолютной гарантии подлинности аккумуляторов. Если не удается подтвердить, что аккумулятор Nokia с голограммой является подлинным аккумулятором Nokia, а также в случае иных сомнений в подлинности аккумулятора не эксплуатируйте его и обратитесь для выяснения к дилеру или в ближайший уполномоченный сервисный центр Nokia.

Подробнее о фирменных аккумуляторах Nokia см. по адресу www.nokia.com/battery.

Уход за устройством

Данное устройство разработано и изготовлено с использованием самых последних достижений техники и требует осторожного обращения. Следующие рекомендации позволят выполнить все условия предоставления гарантии.

- Не используйте и не храните устройство в запыленных или загрязненных помещениях. Это может вызвать повреждение подвижных частей и электронных компонентов.
- Не храните устройство при повышенной или пониженной температуре. Высокая температура может привести к сокращению срока службы электронных устройств, повредить аккумуляторы и вызвать деформацию или оплавление пластмассовых деталей. При повышении температуры холодного устройства до нормальной температуры возможна конденсация влаги внутри корпуса, что вызывает повреждение электронных плат.
- Не пытайтесь вскрывать корпус устройства способом, отличным от приведенного в данном руководстве.
- Оберегайте устройство от падения, ударов и тряски. Неосторожное обращение может привести к дефектам внутренних печатных плат и механических компонентов.
- Не используйте для чистки устройства агрессивные химикаты, растворители для химической чистки и сильные моющие средства. Для очистки поверхности устройства пользуйтесь только мягкой, чистой и сухой тканью.
- Не раскрывайте устройство. Краска может засорить движущиеся узлы и нарушить их нормальную работу.
- Пользуйтесь только прилагаемой или рекомендованной изготовителем антенной. Использование других антенн, а также переделка и наращивание антенны могут привести к повреждению устройства и к нарушению установленных правил эксплуатации радиооборудования.
- Зарядные устройства используйте в помещениях.

- Создавайте резервную копию всех данных, которые требуется сохранить (например, контакты и заметки календаря).
- Для сброса устройства и оптимизации его производительности выключите устройство и извлеките аккумулятор.

Эти рекомендации в равной степени относятся к устройству, аккумулятору, зарядному устройству и всем аксессуарам.

Утилизация

Возвращайте использованные электронные изделия, аккумуляторы и упаковочные материалы в специальные пункты сбора. Это позволяет предотвратить неконтролируемые выбросы отходов и способствует повторному использованию материалов. Экологическую информацию об изделии и информацию о порядке утилизации изделий Nokia можно найти по адресу www.nokia.com/werecycle или nokia.mobi/werecycle.

Дополнительно о технике безопасности

Примечание: Покрытия на поверхности этого устройства не содержат никеля. Поверхность этого устройства изготовлена из нержавеющей стали.

Дети

Устройство и аксессуары не являются игрушками. Они могут содержать мелкие детали. Храните их в недоступном для детей месте.

Условия эксплуатации

Данное устройство удовлетворяет требованиям на уровень облучения радиочастотной энергией при использовании в нормальном рабочем положении (рядом с ухом) либо на расстоянии не менее 1,5 сантиметра от тела человека. Чехлы, зажимы и держатели, которые крепятся на одежду или надеваются на шею, не должны содержать металлических деталей, при этом устройство должно находиться на указанном выше расстоянии от тела человека.

Для передачи файлов с данными и сообщений требуется качественное соединение с сетью. Передача файлов с данными и сообщений может выполняться с задержкой (после установления такого соединения). Держите телефон на рекомендованном расстоянии вплоть до завершения передачи.

Детали устройства обладают магнитными свойствами. Возможно притяжение металлических предметов к устройству. Не храните рядом с устройством кредитные карточки и другие магнитные носители информации - это может привести к уничтожению информации.

Медицинское оборудование

Работа радиопередающего оборудования, включая мобильные телефоны, может нарушать нормальное функционирование не имеющего должной защиты медицинского оборудования. С вопросами о защите медицинского оборудования от внешнего радиочастотного излучения обращайтесь к медицинским работникам или к изготовителю оборудования. Выключайте устройство в местах, где это диктуется правилами внутреннего распорядка. В больницах и в других медицинских учреждениях может использоваться оборудование, чувствительное к внешнему радиочастотному излучению.

Имплантированное медицинское оборудование

Согласно рекомендациям изготовителей медицинских устройств, таких как кардиостимуляторы или имплантированные дефибрилляторы, во избежание возникновения помех расстояние между мобильным устройством и имплантированным медицинским устройством должно быть не менее 15,3 сантиметра. Лицам, пользующимся такими устройствами, необходимо соблюдать следующие правила:

- держите беспроводное устройство на расстоянии не менее 15,3 сантиметра от медицинского устройства;
- не носите мобильное устройство в нагрудном кармане;
- держите мобильное устройство около уха, более удаленного от медицинского устройства;
- при появлении малейших признаков возникновения помех выключите мобильное устройство;
- следуйте инструкциям изготовителя имплантированного медицинского устройства.

При возникновении вопросов об использовании мобильного устройства совместно с имплантированным медицинским устройством обращайтесь в учреждение здравоохранения.

Слуховые аппараты

Некоторые типы мобильных устройств могут создавать помехи в работе слуховых аппаратов.

Автомобили

Радиочастотные сигналы могут оказывать неблагоприятное воздействие на неправильно установленные или не имеющие требуемого экранирования электронные системы автомобиля (например, электронные системы впрыска топлива, электронные антиблокировочные системы тормозов, электронные системы контроля скорости, системы управления подушками безопасности). За дополнительной информацией обращайтесь к изготовителю автомобиля или оборудования.

Установка устройства в автомобиле и его техническое обслуживание должны проводиться только квалифицированными специалистами. Нарушение правил установки и технического обслуживания может быть опасным и привести к аннулированию гарантии на устройство. Регулярно проверяйте надежность крепления и работоспособность радиотелефонного оборудования в автомобиле. Не храните и не перевозите горючие жидкости, газы или взрывчатые вещества вместе с устройством, его компонентами или аксессуарами. Помните о том, что воздушная подушка наполняется газом под высоким давлением. Не помещайте устройство или аксессуары в зоне раскрытия воздушной подушки.

Выключите устройство перед посадкой в самолет. Пользование мобильными телефонами на борту самолета создает помехи в работе систем самолета и может преследоваться по закону.

Взрывоопасная среда

В потенциально взрывоопасной среде обязательно выключите устройство. Строго соблюдайте инструкции. Искрообразование в таких местах может привести к пожару или взрыву, что чревато травмами и гибелью людей. Выключайте телефон на автозаправочных станциях, а также на станциях технического обслуживания (например, вблизи топливной аппаратуры). Необходимо соблюдать ограничения на топливных складах, на объектах хранения и распределения топлива, на химических предприятиях и в местах выполнения взрывных работ. Потенциально взрывоопасная среда встречается довольно часто, но не всегда четко обозначена. Примерами такой среды являются места, где обычно рекомендуется глушить автомобильные двигатели, подпалубные помещения на судах, хранилища химических веществ и установки по их переработке, помещения и зоны с загрязнением воздуха химическими парами или пылью, например, песчинками, металлической пылью или взвесями. Выясните у изготовителей автомобилей с использованием сжиженного горючего газа (например, пропана или бутана), можно ли поблизости от них безопасно использовать данное устройство.

Вызов службы экстренной помощи

Важное замечание. Данное устройство в своей работе использует радиосигналы, сотовые и стационарные сети связи, а также задаваемые пользователем режимы работы. Если устройство поддерживает голосовые вызовы через Интернет (Интернет-вызовы), включите Интернет-вызовы и мобильный телефон. Попытка вызова службы экстренной помощи выполняется как через сотовые сети, так и через поставщика услуг Интернет-вызовов, если включены оба режима. Гарантировать связь при любых обстоятельствах невозможно. В случае особо важных соединений (например, при вызове скорой медицинской помощи) нельзя надеяться только на мобильное устройство.

Для вызова службы экстренной помощи:

- 1 Включите устройство (если оно выключено). Убедитесь в том, что оно находится в зоне с достаточным уровнем радиосигнала. В зависимости от устройства требуется выполнить следующие действия:
 - Установите SIM-карту, если она должна использоваться в устройстве.
 - Отключите запреты вызовов, включенные в устройстве.
 - Измените режим "Автономный" или "Полет" на активный режим.
- 2 Нажмите клавишу разъединения столько раз, сколько необходимо для очистки дисплея и подготовки устройства к работе.
- 3 Введите номер службы экстренной помощи, установленный для данного региона. В разных сетях для вызова службы экстренной помощи используются различные номера.
- 4 Нажмите клавишу вызова.

При вызове службы экстренной помощи сообщите всю необходимую информацию с максимально возможной точностью. Ваше мобильное устройство может оказаться единственным средством связи на месте происшествия. Не прерывайте связи, не дождавшись разрешения.

Информация о сертификации (SAR)

Данное мобильное устройство соответствует требованиям на уровень облучения в радиочастотном диапазоне.

Данное мобильное устройство содержит передатчик и приемник радиосигналов. Устройство сконструировано с учетом требований на предельные уровни облучения в радиочастотном диапазоне, установленных международными директивами. Данные директивы были разработаны независимой научно-исследовательской организацией ICNIRP и содержат допустимые границы безопасного облучения человека независимо от его возраста и состояния здоровья.

Для определения уровня облучения, возникающего при работе мобильных устройств, используется единица измерения, называемая удельным коэффициентом поглощения (SAR). Предельное значение SAR, установленное в директивах ICNIRP, равно 2,0 Вт/кг с усреднением по десяти граммам ткани. Измерения коэффициента SAR выполняются в стандартном рабочем положении устройства в режиме максимальной мощности передатчика, указанной в технических характеристиках, во всех диапазонах рабочих частот. Фактическое значение уровня SAR для работающего устройства может оказаться ниже максимального значения; это обусловлено тем, что конструкция устройства позволяет использовать минимальную мощность, достаточную для установления соединения с сетью. Это значение определяется различными факторами, например, расстоянием до базовой станции сотовой сети.

Наибольшее значение коэффициента SAR для данного устройства в соответствии с директивами ICNIRP составляет около уха.0.82 Вт/кг .

Значение коэффициента SAR может изменяться при использовании аксессуаров. Значения SAR могут отличаться в зависимости от государственных стандартов и требований к испытаниям, а также от частотных диапазонов. Дополнительную информацию SAR можно найти по адресу www.nokia.com в разделе, содержащем информацию об изделии.

ДЕКЛАРАЦИЯ СООТВЕТСТВИЯ

CE 0434

КОРПОРАЦИЯ NOKIA заявляет, что изделие RM-618 соответствует основным требованиям и другим соответствующим положениям Директивы Совета Европы 1999/5/ЕС. Копию Декларации соответствия можно загрузить с Web-страницы http://www.nokia.com/phones/declaration_of_conformity/.



X2-00 (RM-618)

В соответствии с Российским законом о защите прав потребителей (статья 2.5), срок службы изделия составляет 3 года с даты производства при условии, что изделие эксплуатируется в соответствии с техническими стандартами и инструкциями руководства по эксплуатации.

© 2009 Nokia. Все права защищены.

Nokia, Nokia Connecting People и Navi являются торговыми марками или зарегистрированными торговыми марками корпорации Nokia. Nokia tune является звуковым логотипом корпорации Nokia. Названия других изделий или компаний, указанные здесь, могут быть торговыми марками или торговыми наименованиями соответствующих владельцев.

Воспроизведение, передача, распространение или хранение в любой форме данного документа или любой его части без предварительного письменного разрешения корпорации Nokia запрещено. Корпорация Nokia постоянно совершенствует свою продукцию. Корпорация Nokia оставляет за собой право вносить любые изменения и улучшения в любое изделие, описанное в этом документе, без предварительного уведомления.



Includes RSA BSAFE cryptographic or security protocol software from RSA Security.



Java is a trademark of Sun Microsystems, Inc.

Данное изделие лицензировано по лицензии на пакет патентов MPEG-4 Visual (i) в личных и некоммерческих целях в связи с информацией, закодированной в соответствии со стандартом MPEG-4 Visual потребителем, занятым индивидуальной и некоммерческой деятельностью, и (ii) в связи с видеoinформацией в формате MPEG-4, предоставленной поставщиком видеопродукции, действующим на основании лицензии. На применение в иных целях никакие лицензии не предоставляются и не распространяются. Дополнительные сведения, в том числе сведения об использовании в рекламных, служебных и коммерческих целях, можно получить в компании MPEG LA, LLC. См. <http://www.mpegla.com>.

В МАКСИМАЛЬНО ДОПУСТИМОЙ ДЕЙСТВУЮЩИМ ЗАКОНОДАТЕЛЬСТВОМ СТЕПЕНИ КОРПОРАЦИЯ NOKIA И ЕЕ ДЕРЖАТЕЛИ ЛИЦЕНЗИЙ НИ ПРИ КАКИХ ОБСТОЯТЕЛЬСТВАХ НЕ ПРИНИМАЮТ НА СЕБЯ НИКАКОЙ ОТВЕТСТВЕННОСТИ ЗА ПОТЕРЮ ДАННЫХ ИЛИ ПРИБЫЛИ, А ТАКЖЕ НИ ЗА КАКОЙ СПЕЦИАЛЬНЫЙ, СЛУЧАЙНЫЙ, ВОСПЛОЩЕДОВАВШИЙ ИЛИ КОСВЕННЫЙ УЩЕРБ, КАКИМИ БЫ ПРИЧИНАМИ ЭТО НИ БЫЛО ВЫЗВАНО.

СОДЕРЖАНИЕ ЭТОГО ДОКУМЕНТА ПРЕДСТАВЛЕНО НА УСЛОВИЯХ "КАК ЕСТЬ". КРОМЕ ТРЕБОВАНИЙ ДЕЙСТВУЮЩЕГО ЗАКОНОДАТЕЛЬСТВА, НИКАКИЕ ИНЫЕ ГАРАНТИИ, КАК ЯВНЫЕ, ТАК И ПОДРАЗУМЕВАЕМЫЕ, ВКЛЮЧАЯ (НО НЕ ОГРАНИЧИВАЯСЯ) НЕЯВНЫМИ ГАРАНТИЯМИ КОММЕРЧЕСКОЙ ЦЕННОСТИ И ПРИГОДНОСТИ ДЛЯ ОПРЕДЕЛЕННОЙ ЦЕЛИ, НЕ КАСАЮТСЯ ТОЧНОСТИ, НАДЕЖНОСТИ ИЛИ СОДЕРЖАНИЯ ЭТОГО ДОКУМЕНТА. КОРПОРАЦИЯ NOKIA ОСТАВЛЯЕТ ЗА СОБОЙ ПРАВО ПЕРЕСМАТРИВАТЬ ИЛИ ИЗМЕНЯТЬ СОДЕРЖИМОЕ ДАННОГО ДОКУМЕНТА В ЛЮБОЕ ВРЕМЯ БЕЗ ПРЕДВАРИТЕЛЬНОГО УВЕДОМЛЕНИЯ.

Наличие в продаже конкретных изделий, приложений и услуг зависит от региона. Дополнительные сведения и информацию о наличии версий для различных языков можно уточнить у дилера Nokia. Данное устройство может содержать компоненты, технологии и/или программное обеспечение, подпадающие под действие экспортного законодательства США и других стран. Любое использование в нарушении законодательства запрещено.

Приложения сторонних разработчиков, предоставляемые с устройством, могут быть созданы и принадлежать физическим или юридическим лицам, не аффилированным с корпорацией Nokia. Компания Nokia не обладает авторскими правами или правами на объекты интеллектуальной собственности в отношении приложений сторонних разработчиков. В силу этого

корпорация Nokia не несет никакой ответственности за поддержку конечных пользователей и функционирование приложений, а также за информацию, содержащуюся в этих приложениях и материалах. Корпорация Nokia не предоставляет никаких гарантий в отношении приложений сторонних разработчиков. ИСПОЛЬЗУЯ ПРИЛОЖЕНИЯ, ВЫ ПРИЗНАЕТЕ, ЧТО ПРИЛОЖЕНИЯ ПРЕДОСТАВЛЯЮТСЯ НА УСЛОВИЯХ "КАК ЕСТЬ" БЕЗ КАКИХ-ЛИБО, В МАКСИМАЛЬНО ДОПУСТИМОЙ ПРИМЕНИМЫМ ЗАКОНОДАТЕЛЬСТВОМ СТЕПЕНИ, ЯВНО ВЫРАЖЕННЫХ ИЛИ ПОДРАЗУМЕВАЕМЫХ ГАРАНТИЙ. КРОМЕ ТОГО, ВЫ СОГЛАШАЕТЕСЬ, ЧТО КОРПОРАЦИЯ NOKIA И АФФИЛИРОВАННЫЕ С НЕЙ ЛИЦА НЕ ДЕЛАЮТ НИКАКИХ ЗАЯВЛЕНИЙ И НЕ ПРЕДОСТАВЛЯЮТ ГАРАНТИЙ, КАК ЯВНО ВЫРАЖЕННЫХ, ТАК И ПОДРАЗУМЕВАЕМЫХ, ВКЛЮЧАЯ, В ЧАСТНОСТИ, ГАРАНТИЮ ПРАВА СОБСТВЕННОСТИ, СООТВЕТСТВИЯ НОРМАЛЬНЫМ РЫНОЧНЫМ ТРЕБОВАНИЯМ, ПРИГОДНОСТИ ДЛЯ ИСПОЛЬЗОВАНИЯ В ОПРЕДЕЛЕННЫХ ЦЕЛЯХ, А ТАКЖЕ ГАРАНТИЙ ТОГО, ЧТО ПРИЛОЖЕНИЯ НЕ НАРУШАЮТ ПАТЕНТНЫХ ИЛИ АВТОРСКИХ ПРАВ, ПРАВ ВЛАДЕЛЬЦА ТОРГОВОЙ МАРКИ, ДРУГИХ ПРАВ ТРЕТЬИХ ЛИЦ. Телефон горячей линии Nokia: 8 800 700 2222 Факс: +7 (495) 795-05-03 125009, Москва, Тверская ул., 7, а/я 25 Nokia.

www.nokia.ru

/Выпуск 1 RU

Алфавитный указатель**И**

IM (обмен мгновенными сообщениями)	20
------------------------------------	----

О

Ovi	33
-----	----

Р

PIN-код	6
---------	---

С

SIM-карта	9
-----------	---

А

аккумулятор	9
— зарядка	11
аксессуары	30

Б

блокировка клавиатуры	13
браузер	32
будильник	30
быстрые сообщения	20
быстрый набор номера	15

В

ввод текста	16
видеоклипы	25
включение и выключение питания устройства	11
включение и выключение устройства	11
вложения	19
восстановление настроек	30
вызовы	15

Г

Галерея	31
главный экран	12
голосовые сообщения	21

Д

дата и время	26
диктофон	32
дисплей	
— дисплей	26
дополнительно	31

Ж

журнал	22
--------	----

З

заводские настройки, восстановление	30
защитный код	6
звуковые сигналы	26
звуковые сообщения	20

И

игры	31
изображения	25
индикатор уровня заряда аккумулятора	12
индикатор уровня сигнала	12
индикаторы состояния	12
интернет	32
Интернет	32
информация об услугах поддержки Nokia	8

К

кабельное подключение USB	14
камера	24
карта microSD	10
карта памяти	10
клавиши быстрого доступа	27
клавиши и компоненты	8
коды доступа	6
конфигурация	30

М

меню	17
мини-гарнитура	14
мультимедийный проигрыватель	22

Н	
настройка почты	19
настройки телефона	29
номер центра сообщений	18

О	
обновления	7
— приложения	6
— программное обеспечение устройства	6, 7
Обновления ПО	7
обновления программного обеспечения	7

П	
параметры	26
параметры сообщений	21
пароли	6
ПО, обновление	6
поддержка	8
почта	19
почтовые профили	19
профили	26

Р	
радио	23
режим видеосъемки	24
режим инт. вв. текста	17
режим фотосъемки	24
резервное копирование данных	27
ремешок	15

С	
синхронизация	27
сообщения	19
сообщения SMS	18

У	
учетные записи	19

Ф	
фонарик	14

Э	
электронная почта	19